

Das Omnikey 8751 e-Health BCS

Inhaltsverzeichnis

Das Omnikey 8751 e-Health BCS.....	1
Auslesen über die LAN-Schnittstelle.....	1
Auslesen über die serielle Schnittstelle.....	4

Auslesen über die LAN-Schnittstelle

Das Gerät Omnikey 8751 e-Health BCS liest die Krankenversichertenkarte oder die elektronische Gesundheitskarte über die serielle Schnittstelle und die LAN-Schnittstelle aus. Die Einrichtung ist immer noch komplex und sollte nur bei sehr guten Computerkenntnissen, bei der Netzwerk-Installation zusätzlich mit guten Netzwerkkenntnissen durchgeführt werden.

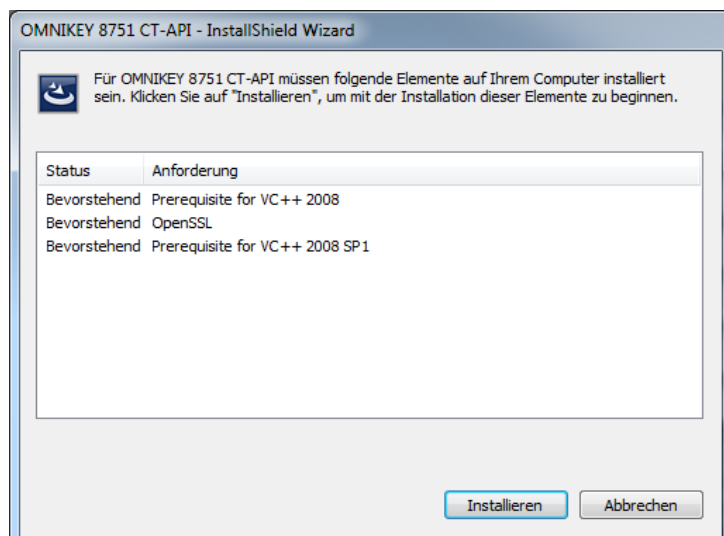
Sowohl für die serielle als auch für die LAN-Schnittstelle muss das Installationsprogramm einer Omnikey-CD durchlaufen werden. Die Omnikey-CD sollte die Version 8751eHealth_1603 haben. Sollte die mitgelieferte Omnikey-CD eine ältere Version sein, können Sie sich den aktuellen Treiber unter

http://www.hidglobal.com/deutsch/driverDownloads.php?techCat=19&prod_id=192#

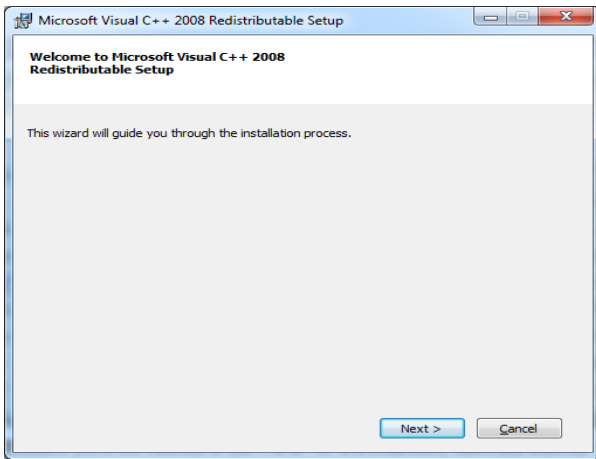
herunterladen. Sie erhalten eine Zip-Datei, die entpackt werden muss. Die entpackte Datei ist ein ISO-Image, das auf eine CD gebrannt werden muss. Starten Sie die Datei: es wird das Programm LaunchApplikation.exe ausgeführt.



Starten Sie die Installation über „CT-API-Installation“.

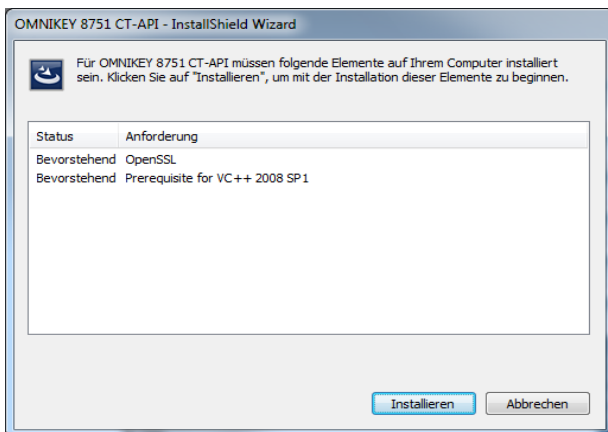


Klicken Sie auf „Installieren“.

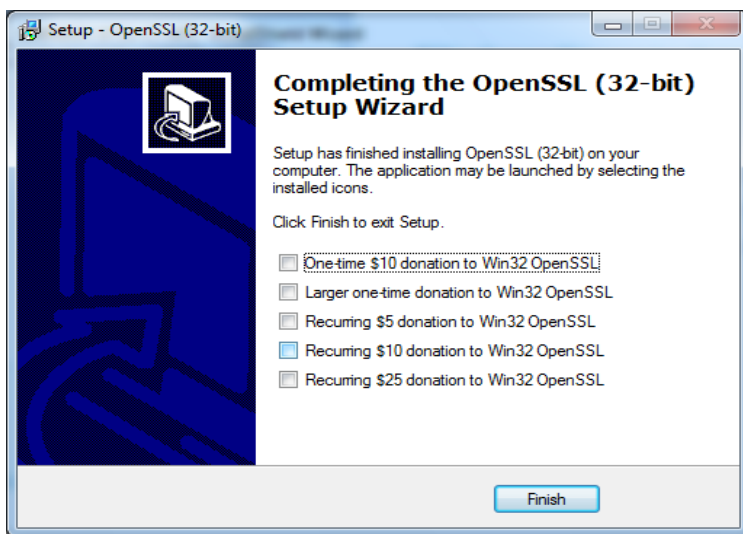


Zunächst werden Visual C++ 2008-Dateien von Microsoft installiert. Falls Sie Programme mit Visual C++ haben, die neuere Versionen von Visual C++ benötigen, kann es durch diese Installation zu Problemen kommen. Lassen Sie die Installation durchlaufen.

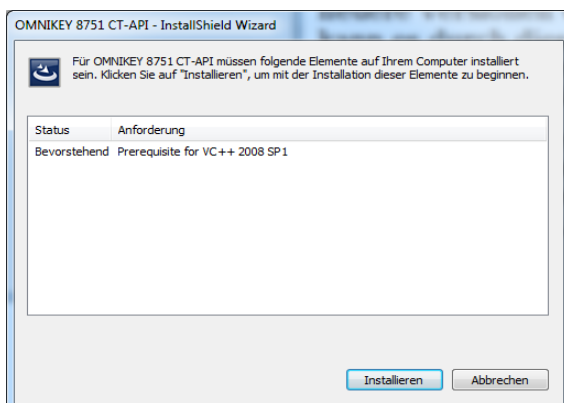
Danach kann es sein, dass Sie das Installationsprogramm erneut aufrufen müssen, um die Installation fortzusetzen. Rufen Sie wieder „CT-API-Installation“ auf.



Klicken Sie wieder auf „Installieren“: OpenSSL wird installiert. Bleiben Sie bei den Standardeinstellungen und führen Sie die Installation aus.



Hier werden Sie um eine Spende an OpenSSL gebeten. Sie können hier auch kein Häkchen machen.

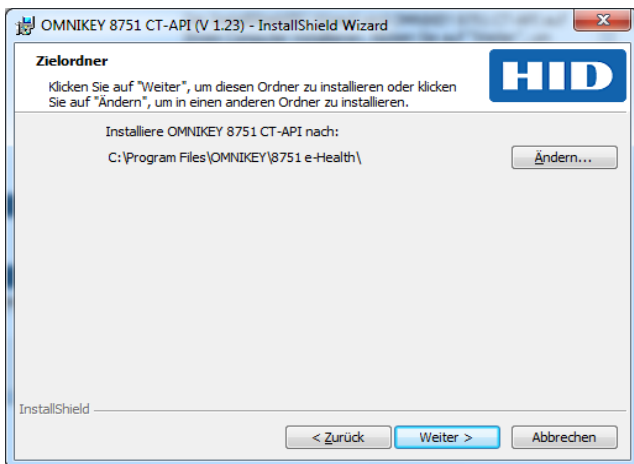


Falls sich die Installation jetzt wieder beendet, rufen nochmal „CT-API-Installation“.

Nun wird das ServicePack 1 installiert. Lassen Sie die Installation durchlaufen wie in den vorigen Schritten.



Eventuell müssen Sie erneut die „CT-API-Installation“ aufrufen und gelangen an das eigentliche Omnikey-Installationsprogramm. Klicken Sie auf „Weiter“. Akzeptieren Sie anschließend die Lizenzbedingungen.



Lassen Sie das Installationsverzeichnis unverändert.

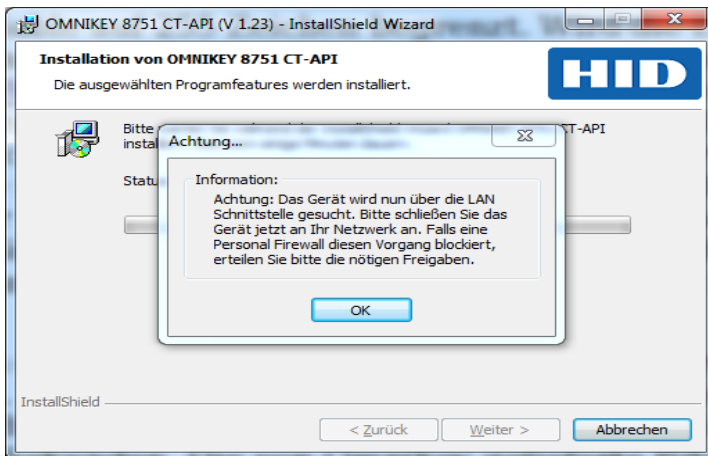


Schließen Sie nun das Omnikey 8751eHealth entweder an das LAN an (es sollte ein DHCP-Server im Netzwerk laufen). Oder schließen Sie es an die serielle Schnittstelle an.

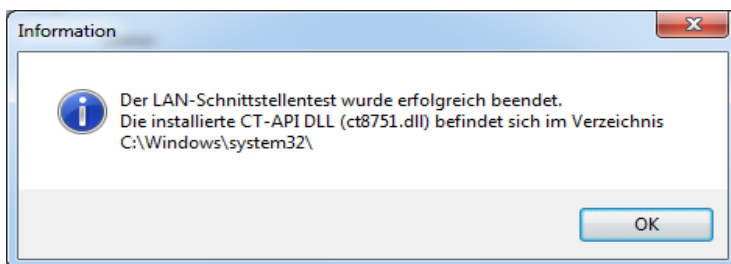
Zunächst beschreibe ich die LAN-Installation.



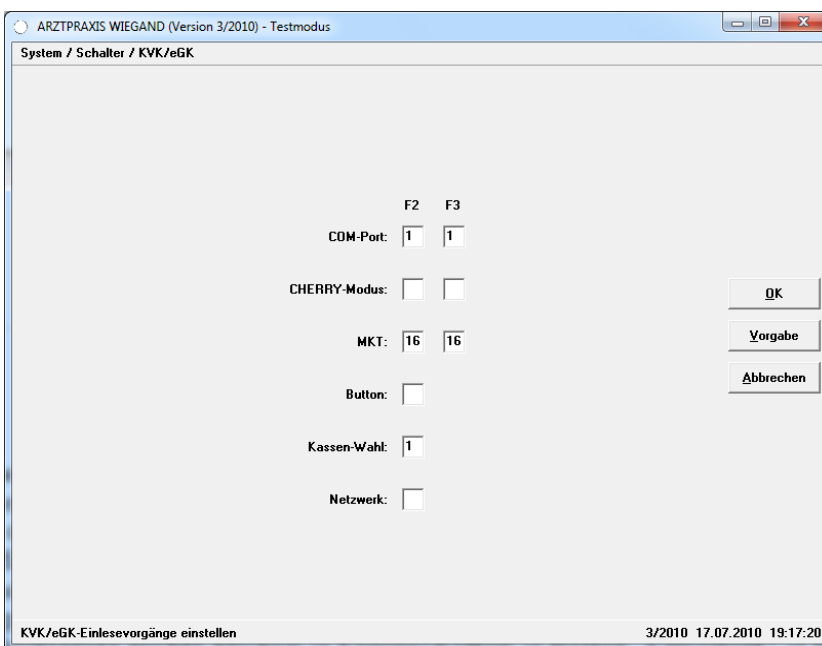
Geben Sie hier die MAC-Adresse ein: Sie finden sie auf dem Etikett auf der Unterseite des Gerätes.



Das Gerät wird jetzt über das LAN gesucht, muss also angeschlossen sein.



Die LAN-Schnittstelle ist damit eingerichtet; am Omnikey-Gerät leuchtet ein rotes LED über SEC auf, d.h. es wurde eine sichere Verbindung zum Omnikey-Gerät über das LAN hergestellt. Die Dateien ct8751.dll und ct8751.ini müssen nun von C:\windows\system32 in das APW-Verzeichnis kopiert werden.

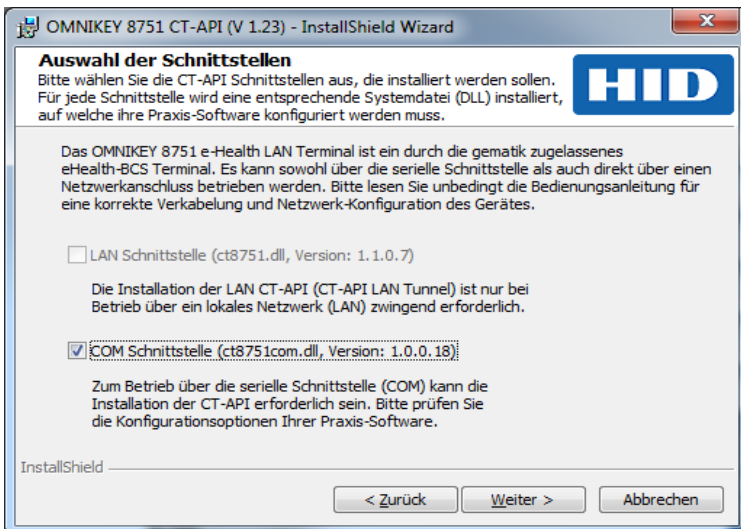


In APW geben Sie als COM-Port „1“ ein; bei MKT muss „16“ eingetragen werden.

Sollte sich Windows bei angeschlossenem und eingeschaltetem Omnikey-Gerät in den Standby-Modus schalten, ist das Omnikey-Gerät anschließend nicht mehr erreichbar. In diesem Fall hängt APW, falls eine Kartenleseaktion initiiert wurde. Sie müssen dann das Omnikey-Gerät am Einschalter hinten links aus- und wieder einschalten. Dann wird eine erneute Verbindung aufgebaut.

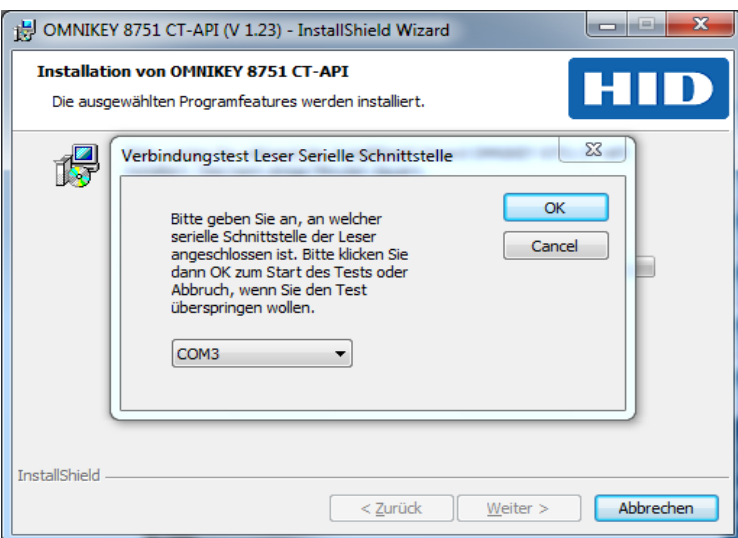
Auslesen über die serielle Schnittstelle

Folgen Sie den oben genannten Installationsschritten von Visual Basic C++ 2008, OpenSSL, Visual Basic C++ 2008 SP1 und Omnikey 8751 CT-API bis zur Auswahl der Schnittstelle.

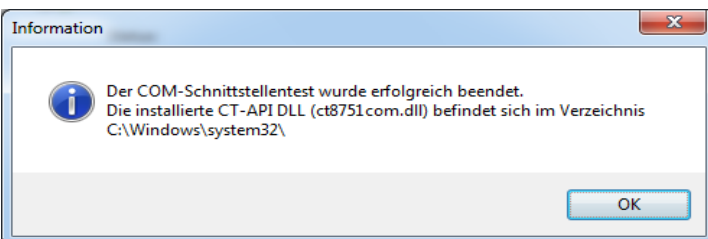


Sie können die serielle Schnittstelle erst anwählen, wenn Sie zuvor das Häkchen vor der LAN-Schnittstelle entfernt haben. Setzen Sie dann das Häkchen vor die COM-Schnittstelle.

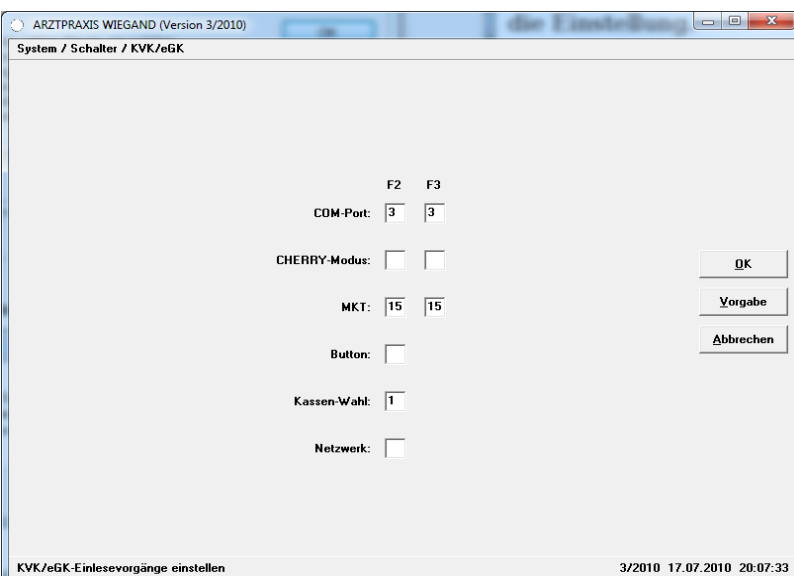
Schließen Sie das Omnikey-Gerät an, bevor Sie auf „Weiter“ klicken.



Falls das Omnikey-Gerät an einer COM-Schnittstelle gefunden wurde, wird hier der richtige COM-Port bereits angezeigt. Übernehmen Sie die Einstellung.



Das Omnikey-Gerät wurde gefunden. Kopieren Sie nun die Datei ct8751com.dll von C:\windows\system32 ins APW-Verzeichnis.



In APWWIN muss der vorher festgelegt COM-Port, im Beispiel „3“ und MKT „15“ eingestellt werden.